

LES PUCES D'IDENTIFICATION RADIOCOMMANDÉES

Menace de contrôle de la population mondiale

La puce radiocommandée ou RFID est une nouvelle technologie pour identifier et suivre à la trace les marchandises et les animaux, qui se répand rapidement de façon insidieuse. Elle est également utilisée pour les humains, intégrée à des cartes d'identité, ce qui permet d'enregistrer et rassembler toutes les données personnelles: situation, achats, emprunts, déplacements. Ces données peuvent être consultées par les autorités et par ceux qui ont accès aux lecteurs de puces, qui sont appelés à être installés dans une multitude d'endroits publics et privés. Bien plus, on a commencé à implanter ces puces dans les humains pour les affranchir des papiers d'identité, mais cela ouvre la porte à leur utilisation pour recueillir et modifier subrepticement à distance les émotions et les pensées par des influences électromagnétiques. Toutefois l'article se termine par des conseils pour une attitude porteuse de paix et de liberté.

Des milliards de puces électroniques pour suivre les marchandises

Depuis quelques années, nous sommes habitués à l'identification des produits manufacturés par le **code-barre**. Si vous achetez un tee-shirt dans un grand magasin, la caissière présente à un lecteur laser ce code imprimé sur l'étiquette du tee-shirt. C'est un nombre qui est transmis à un ordinateur qui en affiche immédiatement le prix et l'ajoute sur votre bon de caisse. Voilà pour l'information délivrée au client. En ce qui concerne le vendeur, l'ordinateur central conserve en mémoire la quantité d'articles en stock dans le magasin. Donc, le nombre de tee-shirts en stock est diminué de 1.

Savez-vous que cette gestion des marchandises est en train de subir une transformation importante? Désormais, les informations concernant un produit vont dépasser le cadre du magasin. Des puces électroniques minuscules, intégrées dans les étiquettes, suivent le produit à la trace tout au long de son histoire, de ses déplacements, de son stockage, de ses transactions.

Par rapport au code-barre, ces puces électroniques d'identification présentent les différences suivantes:

- Elles sont équipées d'une antenne qui permet de communiquer avec elles par ondes électromagnétiques, à la manière d'un téléphone portable ou d'une radio. De cette manière, on peut interroger ou modifier leur contenu à distance (généralement de l'ordre de quelques centimètres à 1,5 mètre), ce qui permet d'éviter un contact direct avec le détecteur.
- Elles peuvent stocker une grande quantité d'informations sur l'identité, le prix, et l'histoire du produit.

On les appelle des **RFID: Radio Frequency Identifier**, littéralement Identificateur radiocommandé ou **Puces d'identification radiocommandées**.

Le marquage individuel des produits

Dans son site [Spychip](#) (La puce espion), Katherine Albrecht explique:

Les analystes prévoient que viendra un temps où le système sera utilisé pour identifier et suivre à la trace tout article manufacturé sur la planète. Chaque article sera repéré par un nombre. Le procédé RFID emploie un schéma de code nommé EPC (pour "electronic product code" ou code électronique des produits) qui peut constituer un identificateur unique pour tout objet physique au monde. L'EPC est conçu pour remplacer le code-barre UPC utilisé aujourd'hui sur les produits.

Toutefois, contrairement au code-barre, l'EPC va au-delà d'une simple identification d'une catégorie d'articles. C'est chaque article individuellement qui se verra assigné un nombre unique qui va le suivre pendant toute la ligne de production. Par exemple, chaque paquet de cigarette, chaque canette de soda, les ampoules électriques ou les boîtes de lames de rasoir seront identifiables de manière unique par leur propre nombre EPC...

Des récepteurs-lecteurs sont utilisés pour recueillir le signal réémis par le marqueur RFID. Les partisans prévoient d'installer un réseau omniprésent de millions de lecteurs tout au long de la chaîne de distribution; dans les aéroports, les ports maritimes, les autoroutes, les centres de distribution, les grands magasins, les détaillants, et à la maison. Cela permettra une identification et un suivi continu et sans faille des articles pendant qu'ils sont déplacés d'un endroit à un autre, permettant aux compagnies de déterminer la localisation exacte de leurs produits à chaque instant.

Selon le MIT's Auto-ID Center, "Le nombre de vols sera considérablement réduit puisque les articles donneront l'alerte quand ils seront volés, leur marqueur servant de dispositif de localisation" [21]

Le marquage des billets de banque

Une des applications de cette technologie est le suivi des billets de banque.

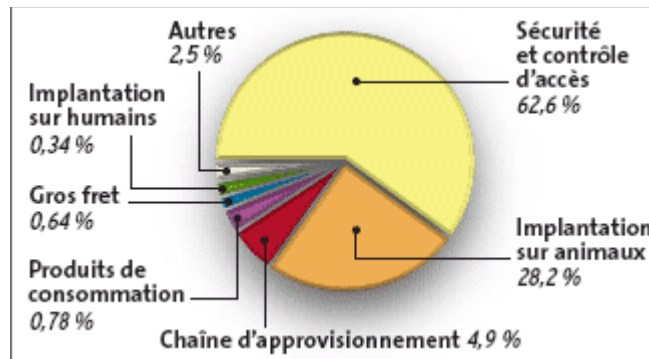
La Banque Centrale Européenne est en train de travailler tranquillement à l'intégration de marqueurs RFID dans les fibres des billets d'euros aux alentours de 2005 [24]. Le marqueur donnera à l'argent la capacité de transporter sa propre histoire en enregistrant l'information des lieux où il s'est trouvé, donnant ainsi aux gouvernements et aux instances de surveillance de justice un moyen de "suivre l'argent" littéralement au cours des transactions. Si et quand les dispositifs RFID sont inclus dans les billets de banque, l'anonymat que le paiement en espèces assure aux transactions des consommateurs sera terminé. (Katherine Albrecht, [Spychip](#))

Formidable développement commercial des puces RFID

La technologie intéresse de près les entreprises et les états soucieux de tracer les biens et les personnes. La nouveauté du marché autorise des prestations à forte valeur ajoutée dans de multiples domaines.

Rien qu'en Europe, le cabinet Datamonitor prévoit que les ventes des étiquettes intelligentes (les tags) et du matériel de lecture pourraient représenter un marché potentiel de 5 à 20 milliards de dollars en 2005. À son actif, la RFID peut se targuer d'une technologie éprouvée depuis plus de dix ans et qui a donné naissance à des applications d'envergure comme le passe Navigo à la RATP, le télépéage sur autoroute ou encore le marquage électronique des animaux...

Profil de clientèle: Les industries automobiles et aéronautiques pour tracer les pièces sensibles. Les laboratoires pharmaceutiques pour stopper la contrefaçon. Les grandes chaînes de distribution intéressées par un passage en caisse plus rapide et l'identification sûre des produits de luxe. Le monde du transport et de la logistique pour permettre le contrôle rapide des containers.



Les applications de RFID les plus utilisées dans le monde (Source In-stat 2005)

*Extrait de: RFID: les puces se convertissent à la radio
par Alain Lavenir, Décision Distribution, 21 février 2005 dans [01NET](#)*

Les puces d'identification radiocommandées

Les **radio-étiquettes** (aussi appelées **tags** ou **transpondeurs**) sont constituées d'une puce électronique, sorte d'ordinateur miniature qui stocke les données, et de deux antennes, l'une qui reçoit le signal électromagnétique du lecteur, et l'autre qui émet le **signal de réponse**. Les étiquettes de marquage des produits sont de **type passif**, autrement dit la source d'énergie pour fonctionner leur est fournie par l'onde envoyée par le lecteur. Le signal réémis inclut un numéro d'identification, mais selon le modèle de puce, les données peuvent être bien plus conséquentes. Les fréquences de communication utilisées vont de quelques kilohertz aux gigahertz (fréquences des micro-ondes). Certaines sont proches de celles des téléphones portables ou des dispositifs WiFi.

Les radio-étiquettes existent sous différentes formes et dimensions selon leurs applications, toujours petites ou fines. L'une des plus petites (un carré de 0,3 mm de côté et 60 microns d'épaisseur, environ celle d'un cheveu humain) est fabriquée par la compagnie Hitachi Europe pour être intégrée aux billets de banque. Mais la technologie évolue très vite et peut nous réserver d'autres surprises.

Il existe également des **radio-étiquettes de type actif**, c'est-à-dire qu'elles incluent leur propre source d'énergie, ce qui leur permet d'émettre un signal de façon autonome, par exemple pour être repérées par les systèmes de géolocalisation (GPS). Nous en verrons un exemple plus loin.

Vous êtes suivis dans vos achats

Les supermarchés vous proposent fréquemment une **carte de fidélité** que vous devez présenter lors de vos achats. Elle comporte votre numéro d'identification de client qui donne accès à votre compte, associé à votre nom et votre adresse. Vos achats y sont comptabilisés afin de vous proposer des ristournes ou autres avantages. En fonction de sa puissance, ce système peut tout aussi bien conserver en mémoire tous vos achats et établir votre profil de consommateur. Cela est très pratiqué par les vendeurs sur Internet pour lequel vous êtes invités à vous enregistrer dans un compte personnel qui tient lieu de carte de fidélité. En conséquence, on vous propose d'autres produits qui correspondent à vos intérêts et à vos goûts. Bien entendu, le but est de vous inciter à acheter plus.

Or le remplacement des codes-barres par des RFID permet d'enregistrer un nombre bien plus grand d'informations vous concernant, et d'amplifier ce démarchage. Cela stimule l'imagination et l'appétit de ceux qui veulent profiter de ce système.

*Les applications peuvent inclure des **chariots d'achat des magasins qui débitent automatiquement le compte des consommateurs** (la carte ne sera plus nécessaire pour faire le lien entre achats et individus)... Mis en appétit pour les données par les cartes d'achat, non content de savoir seulement qui achète quoi, où, quand comment, aussi incroyable que cela puisse paraître, les vendeurs projettent maintenant des moyens de **suivre la façon dont les produits sont utilisés par les consommateurs dans leur maison même**. Des étiquettes RFID couplées à des lecteurs intérieurs installés sur les étagères, le plancher ou dans les couloirs, pourraient fournir un degré d'omniscience sur le comportement du consommateur qui défie l'imagination. (Katherine Albrecht, [Spychip](#))*

En France, Carrefour a signé en février 2006 un contrat avec le fabricant Checkpoint Systems pour installer des lecteurs RFID dans 179 hypermarchés. Bien d'autres usages sont envisagés ou déjà mis en application dans des projets pilotes, par exemple le fonctionnement quasi-automatique d'une bibliothèque à Berlin ou la surveillance de la consommation de vos médicaments, signalant au médecin quand il doit renouveler l'ordonnance.

Identification électronique des personnes

Alors que l'identification par carte de fidélité ou compte personnel sur Internet reste confinée au magasin, la technologie RFID permet facilement d'envisager de vous suivre dans tous vos comportements. **La technologie employée pour les marchandises peut facilement être appliquée aux humains** considérés comme des objets spéciaux. Il suffit qu'une puce RFID vous soit attribuée et vous suive dans toutes vos transactions (achats, soins, voyages, contravention, etc). Il est possible de l'intégrer à une carte, telle que la carte d'identité ou le passeport, ou encore dans un téléphone portable.

Les cartes munies de puces électroniques sont déjà d'un usage courant et se substituent progressivement aux cartes magnétiques. Des systèmes d'identification électronique intégrés à des cartes sont utilisés pour l'entrée dans des bâtiments, des congrès, pour les usagers du métro, etc. Par rapport à la carte magnétique, la puce présente l'avantage technique de pouvoir être **interrogée à distance par l'émetteur - lecteur**, et d'être lisible même si la carte reste dans votre sac. L'argument clairement annoncé est qu'elles sont beaucoup plus "sécurisées" (par exemple, la carte Vitale du système de santé en France). Mais il a été démontré que cette sécurité est toute relative (voir plus bas).

Le passeport français



Depuis mai 2006, une puce est intégrée aux passeports français, à la demande de l'administration des États-Unis qui n'accepte plus les anciens passeports pour ses ressortissants. La puce intégrera d'abord la photo numérisée à laquelle s'ajouteront plus tard les empreintes digitales.

La carte d'identité française: le projet INES

En France, depuis 2005, l'État projette de transformer la carte d'identité en une carte à puce.

*Le projet **INES (Identité Nationale Électronique Sécurisée)** pourrait voir le jour prochainement. Il recensera des dizaines de millions d'empreintes digitales et de visages numérisés... Esquissé dès 2001 et relancé en 2005 dans le cadre du développement de l'administration électronique, INES est censé remplacer, à terme, les traditionnels papiers d'identité. De la taille d'une carte de crédit, le futur document comprendra une puce électronique, sans contact (lisible à distance), dans laquelle seront stockés **l'état civil du titulaire, sa photo numérisée et six à huit de ses empreintes digitales**. Autant*

*d'informations personnelles qui devraient être conservées dans une gigantesque **base de données centrale de la population**.*

*...En juin 2005, le Forum des droits sur l'Internet, chargé d'organiser un débat national sur la première version du projet, a rendu un rapport très critique, obligeant le gouvernement à repousser sa mise en service. Et à revoir sa copie. Ainsi, la puce sans contact a-t-elle été équipée d'un système de "**déverrouillage**". Ceci afin d'éviter toute suspicion de contrôle d'identité à distance et à l'insu de l'intéressé. De même, INES ne devrait plus être obligatoire comme cela avait été envisagé dans un premier temps.*

*Extrait de: En attendant la carte d'identité biométrique
par L.M., [L'Humanité](#), 28 août 2007*

*Réunissant plusieurs fonctionnalités, cette carte constituerait un nouveau "Sésame". Sont ainsi prévues non seulement une fonction d'identification sécuritaire, mais aussi des fonctions de signature électronique destinées à permettre, d'une part, **l'accès à des prestations administratives** par Internet et, d'autre part, **l'authentification de transactions commerciales** conclues par voie électronique. Enfin, la carte d'identité inclurait aussi un **portefeuille électronique** personnel permettant le stockage volontaire de données diverses.*

*Extrait de: Carte d'identité électronique INES, de la suspicion au traçage généralisé
Un appel de [La Ligue des Droits de l'Homme](#), 26 mai 2005*

La carte Vitale du système médical français

*Le ministre de la Santé et des Solidarités Xavier Bertrand, vient de porter la carte Vitale 2 sur les fonts baptismaux. Elle sera dotée d'une **puce plus sûre et de la photo du titulaire**... La nouvelle capacité de mémoire permettra de stocker des informations comme les coordonnées de la personne à prévenir en cas d'urgence. Dans l'immédiat elle stocke dans sa mémoire des informations sur le médecin traitant ou sur la couverture complémentaire de l'assuré.*

*Peut-on aller jusqu'à avancer que derrière ce renfort technologique se cache la **volonté de faire de la carte Vitale la carte d'accès à l'administration électronique**? Il n'y a qu'un pas que l'on peut aisément franchir. Il suffit de lire ce que déclare Xavier Bertrand : "Mais projetons-nous dans l'avenir: la Carte vitale II offre de nombreuses autres possibilités, qui pourraient être utilisées dans le domaine de la santé, voire dans d'autres services publics. En effet, la carte Vitale II pourrait servir à **signer électroniquement des documents** ou faire usage d'autres téléservices. Ceux-ci se sont largement développés en France: télépaiement de l'impôt, changement d'adresse, autant de procédures où le besoin de sécurisation existe également."*

*Extrait de: Carte vitale ou carte d'identité électronique?
par Charles COPIN, [Transactions électroniques](#), septembre 2006*

Téléphones portables

Les téléphones portables (dits aussi mobiles, cellulaires ou GSM) ne sont pas que des téléphones. Leurs fonctions incluent couramment des appareils photos, des enregistreurs MP3, des agendas électroniques, des connexions à Internet. Vous savez qu'ils peuvent servir à nous localiser par satellite (géolocalisation ou GPS). Une autre fonction possible (en achetant le programme spécial) est de servir de micro espion: vous laissez traîner le portable et vous l'activez à distance de façon silencieuse (c'est [commercialisé](#)).

*Des chercheurs du MIT ont mis au point une technique permettant de compter le nombre d'individus dans une foule grâce aux signaux émis par les téléphones mobiles... Le principe de la géolocalisation n'est pas nouveau: aujourd'hui, des parents stressés peuvent savoir à distance et en temps réel où se trouvent leurs enfants grâce à leur numéro de téléphone mobile; des entreprises, pour mieux surveiller leur flotte automobile... et leurs salariés, peuvent installer des systèmes de localisation par satellite (GPS); dans certaines enquêtes criminelles, la justice a recours aux services des opérateurs téléphoniques pour **identifier et localiser les portables** des suspects. Mais **jamais une foule entière n'avait été suivie à la trace, comptée, et même qualifiée**, puisque les signaux téléphoniques permettent tout de même de distinguer les numéros locaux et étrangers.*

*Extrait de: Nous savons combien vous êtes!
Nathalie Brafman, [LE MONDE.fr](#), 30 juin 2007*

Des fabricants tels que Nokia mettent au point la **fonction NFC (Near Field Communication ou communication par champ de proximité)**. En gros, le portable devient un émetteur-lecteur de puces RFID. Dès lors, il suffit d'approcher le téléphone d'un autre lecteur approprié pour qu'il serve de porte-monnaie électronique, de carte de fidélité, de carte de crédit, de carte de sécurité sociale. Dans la région de Francfort (Allemagne), ce moyen est utilisé dans le transport des bus. La compagnie de bus injecte des données dans votre portable, et il suffit d'approcher le portable du lecteur du bus pour payer et entrer. Un autre projet est d'inclure des puces RFID dans des affiches de spectacles, de sorte qu'en approchant le portable de l'affiche, vous entrez en communication avec le service de réservation (d'après [La puce électronique: un Big Brother en miniature?](#) film de Henning Burk 2006, diffusé sur ARTE France, en collaboration avec la revue *Pour La Science*, 5 février 2007).

Les composants du système: carte, ordinateur et individu

Le système de suivi des marchandises et des personnes comporte plusieurs variantes selon leur application, mais elles sont généralement structurées selon le même schéma: 3 éléments interviennent dans une transaction: une **carte d'identification**, un **ordinateur de stockage de données**, et la **personne**, objet du suivi. Ainsi, au cours de votre paiement en caisse par carte de crédit, vous vous identifiez (en tant que compte bancaire) par votre carte magnétique. Le débit concernant l'achat sera transmis à l'ordinateur qui gère votre compte bancaire et contient vos données. Mais la carte doit être authentifiée par un numéro de passe que vous seul connaissez, sinon n'importe qui pourrait s'en servir. Le troisième élément est donc votre mémoire.

Mais quelquefois, cette mémoire ne fonctionne pas fidèlement et vous oubliez votre code d'accès. Aussi de nombreuses recherches ont-elles été financées pour trouver des solutions techniques permettant de s'en passer. Ces solutions mettent en oeuvre la lecture d'informations fournies par le corps lui-même, soit une caractéristique physique telle que les empreintes digitales (méthode biométrique), soit une puce implantée dans la peau.

Voyons en détail ce que sont la biométrie et l'implantation des puces.

La biométrie envahit le quotidien

On appelle **biométrie** un ensemble de caractéristiques du corps d'un individu, soit extérieures, comme la photo du visage, les empreintes digitales, l'image de l'iris de l'œil ou du réseau de veines de la main, etc, soit intérieures comme la composition du sang, la signature génétique de l'ADN.

Traditionnellement, les données qui identifient un individu sont ses nom, prénom, date de naissance, taille, renseignements portés sur sa carte d'identité, accompagnés de sa photo d'identité. Or, sous le prétexte de combattre les contrefaçons, de déjouer les voleurs, et de démasquer les terroristes, on inclue maintenant dans les moyens d'identification des données biométriques. L'individu doit présenter ses données à un appareil de contrôle. Pour ce faire, il y a deux façons.

Ou bien les données biométriques sont **enregistrées dans une puce RFID** intégrée à une carte, et c'est cette carte que l'on présente au détecteur. Alors que jusqu'à ce point de l'article, nous avons surtout considéré les puces en tant que boîtes capables de communiquer avec des ordinateurs, nous nous intéressons maintenant de façon plus précise à leur contenu possible.

Ou bien, **le détecteur lit directement le corps**. Pour vous donner l'autorisation d'entrer dans un bâtiment, vous devez lui présenter vos doigts et il les compare avec ses propres données enregistrées. Plus besoin de carte d'entrée ou de carte de crédit. En France, le gouvernement a autorisé en août 2007 la reconnaissance des passagers dans les aéroports, sur une base volontaire, par la création de fichiers collectant leurs empreintes digitales. Cela leur permet d'entrer rapidement dans l'aéroport par des passages spéciaux.

Le paiement bancaire biométrique en Europe

*Après avoir fait leurs preuves aux États-Unis, les premiers terminaux de paiement bancaire biométriques font leur apparition en Europe. **Un simple doigt suffit pour régler ses achats**. Révolution ou gadget?... La chaîne de supermarchés britannique Midcounties Co-operative vient de mettre en place un terminal de paiement à reconnaissance digitale dans trois de ses magasins situés à proximité d'Oxford.*

*Extrait de: Le paiement biométrique débarque aux caisses des magasins
Ludovic TICHIT, JDN Solutions [Journal du Net](#), 7 juin 2006*

C'est également le cas d'une chaîne de 70 supermarchés en Allemagne ([Le Point.fr](#), 30 août 2007).

Puces implantées dans le corps humain



La puce Verichip, de la taille "d'un grain de riz", fabriquée par la firme [Applied Digital Solutions](#)

Une autre façon d'attribuer une puce à un humain est de l'implanter dans son corps, sous la peau. L'implantation des puces dans des corps vivants n'en est plus à son stade d'étude. Elle est pratiquée depuis longtemps. Elle a d'abord été adoptée pour gérer des troupeaux. Cela n'a posé de problème moral à personne. La puce implantée contient un code d'identification avec lequel on interroge immédiatement un fichier central d'informations.

La gestion des troupeaux

Histoire vraie: Au pré avec sa mère, le poulain de trois jours tanguer sur ses pattes. La seringue pénètre sous la peau du cou. Injection rapide et indolore. Le vétérinaire vérifie son lecteur portable: le numéro d'identification X0723A s'inscrit à l'écran, la puce est opérationnelle. Grâce à l'interface sans fil Bluetooth, le lecteur transmet directement à l'ordinateur les données concernant X0723A: date de naissance, sexe, numéro des géniteurs, vaccinations, allaitement, etc. Il sera désormais simple, en consultant les bases de données, d'assurer un suivi sanitaire rigoureux, de vérifier qui est le propriétaire, et, en le scannant avec un lecteur portable, d'identifier à tout moment X0723A... Ceci n'est pas du roman, mais une compilation de plaquettes publicitaires comme celle de la société française IER, fournisseur de "solutions complètes pour l'identification électronique des animaux".

Extrait de: RFID: la police totale
par [Pièces et main d'oeuvre](#)

La gestion des humains

L'implantation de puces est également pratiquée sur des humains: par exemple personnel de banques et militaires en Australie ([PC Impact](#), 04 avril 2005), diplomates, malades dans des hôpitaux, sans-abri à Washington.



Le Baja Beach Club, discothèque barcelonaise de bord de mer joue les avant-gardistes. 17 personnes se sont prêtées à une expérience pour le moins singulière. Une puce sous-cutanée leur a été injectée. Cette puce radiofréquence (RFID), selon les souhaits des gérants de la boîte, permet d'identifier en toute certitude chaque client. Au moyen d'un scanning, on peut récupérer via l'écran d'un ordinateur, leurs nom et numéro d'identification personnel ainsi que le crédit dont il dispose dans l'établissement. Carte d'identité et portefeuille: Exit! Le prix de l'entrée et des consommations est directement débité sur votre compte.

Extrait de: Puce sous-cutanée: modernité, branchitude, inquiétude
par Veda, [PC Impact](#), 13 juillet 2004

Suivi médical des patients

Une technologie d'identification reposant sur une minuscule **puce implantée dans le bras** a reçu hier aux États-Unis le feu vert de la Food and Drug Administration (FDA) pour être commercialisée dans le domaine médical. Déjà utilisée pour tracer le bétail ou marquer les animaux domestiques, cette puce communiquant par fréquence radio n'est pas plus grosse qu'un grain de riz. Implantée sous la peau, elle contient un numéro qui peut être lu par un scanner spécifique. A partir de ce numéro, **les médecins accèdent à des informations médicales importantes concernant le patient**, explique la société Applied Digital Solutions qui fabrique cette VeriChip destinée aux patients.

Extrait de: Un code barre sous la peau des patients
par Cécile Dumas, [Sciences et Avenirs](#), 14 octobre 2004

18 hôpitaux de New York et du New Jersey aux États-Unis ont signé un contrat autorisant un groupement de médecins urgentistes à utiliser le système VeriMed incluant la puce Verichip ([BUSINESS WIRE](#), 20 Septembre 2006).

Risques de la puce RFID

Les réseaux informatiques se développent à une vitesse vertigineuse et permettent de réaliser des prouesses techniques pour le meilleur et aussi pour le pire. Le plus grand danger auquel nous nous exposons est celui de l'usage qui sera fait, par ceux qui gèrent les bases de données, des données personnelles stockées ou transmises par les puces. **Qui sont ces autorités**, quelles administrations, ou quelles sociétés privées? Quelle confiance leur accorder? De plus, ces données peuvent tomber en d'autres mains.

Possibilité de piratage des puces RFID

L'argument principal des autorités gouvernementales pour imposer les cartes à puce est qu'elles sont infalsifiables, donc sécurisées. Pourtant des experts contestent cette affirmation. Des scientifiques de l'université libre d'Amsterdam affirment qu'**"on peut parfaitement infecter une étiquette avec un virus et le transmettre ensuite à la base de données."** ([Technaute](#), 16 mars 2006).

D'[autres](#) ont démontré qu'on pouvait les pirater, c'est-à-dire voler ou modifier les données qu'elles contiennent. Comme tout système technique, il peut être contourné par qui en connaît ou découvre les rouages.

Adam Laurie, consultant en sécurité dans les domaines de la RFID et du Bluetooth, a réalisé une expérimentation de **détournement d'information** à partir d'un **passport biométrique** produit par le gouvernement anglais, sans le toucher ni le sortir de son emballage, rendant le vol de données totalement indétectable.

Extrait de: La puce RFID d'un passeport biométrique anglais craquée
par Christian D, [GNT](#), 9 mars 2007

Regroupement de nos données personnelles

Chaque fois que nous effectuerons une transaction chez un vendeur ou une administration, il lui sera possible de prendre connaissance de nos données personnelles transmises par la puce.

*Les cartes d'identité électroniques pourraient ainsi servir à plusieurs choses. En effet, il sera tentant pour l'utilisateur d'utiliser sa carte d'identité électronique lors de paiements au supermarché. **L'entreprise aura alors accès à des informations très personnelles** comme les derniers pays que vous avez visités, où vous habitez ...*

Extrait de: Il faut développer de nouvelles techniques de défense spécifiques au RFID
Interview d'Ari Juels (RSA Security) dans [JDN Solution](#), 6 juin 2005

Il est facile de relier ou rassembler tous les fichiers de données concernant un individu: dossiers médicaux, transactions commerciales ou financières, passé judiciaire, voyages à l'étranger, emprunts de livres de bibliothèque, etc. Ces fichiers pourront aisément être consultés par les autorités appropriées, les autorités non appropriées ou des pirates. **Le secret de la vie privée et le principe de liberté ne sont plus assurés.**

Le projet de la mise en service en France de la carte d'identité INES a fait réagir de nombreux groupements:

*La Ligue des droits de l'homme et plusieurs organisations dénoncent les dérives du projet de carte d'identité électronique. Dans le collimateur: la création d'un fichier central avec données biométriques... [La conséquence serait de] **regrouper des éléments d'identification qui, aujourd'hui, existent de manière éparse.** Le projet INES nécessitera alors la "constitution d'un fichier central de toute la population, dans la mesure où la carte va être obligatoire", explique Côme Jacquemin. Fichier qui permettra alors de recouper une adresse avec une empreinte digitale, un nom avec une transaction sur Internet, etc.*

Extrait de: La carte d'identité électronique fait l'unanimité contre elle
par Arnaud Devillard, [01net](#), 26 mai 2005 reproduit dans [Spyworld](#)

*Jamais les outils informatiques n'ont atteint une telle puissance et cependant jamais le gouvernement n'a été aussi désinvolte et irrespectueux de la vie privée des citoyens. Aujourd'hui, il propose au Parlement d'**autoriser l'interconnexion de tous les fichiers sociaux au moyen du Numéro de Sécurité Sociale (NIR)**; tandis qu'un amendement est déposé pour utiliser ce même numéro pour toutes les connexions au Dossier médical personnel (DMP) des 60 millions de personnes concernées.*

Appel à l'initiative de la [Ligue des droits de l'Homme \(LDH\)](#) et de [DELIS \(Droits Et Libertés face à l'Informatisation de la Société\)](#), dans [Pas Touche Numéro de Sécu](#), novembre 2006.
Voir aussi l'opposition de la [Commission Nationale Informatique et Liberté \(CNIL\)](#), 5 mars 2007

Détectés à notre insu

Lorsque vous présentez une carte, même à contrecœur, vous le faites volontairement. Vous pouvez regretter que soient ainsi communiquées vos données personnelles, mais vous en êtes conscient. Par compte avec les radio-étiquettes dans vos vêtements et marchandises, votre carte à puce dans votre sac, ou votre puce implantée, vous serez détectés sans vous en rendre compte chaque fois que vous passerez à côté d'un lecteur, que vous ne verrez même pas.

Le tag est toujours activable, subrepticement, à chaque fois qu'un signal est émis par l'antenne d'un lecteur, le tag réagit en communiquant les données qu'il contient. Le contenu du tag est ainsi décrypté par le lecteur, à chaque passage près de celui-ci, automatiquement. Les informations contenues dans le tag peuvent donc être transférées via Internet aux intéressés qui se chargent du traitement des données. Par exemple, un titre de transport équipé d'un tag RFID permettra une lecture et une vérification de la validité de celui-ci. Il contient toutes les informations personnelles concernant le porteur du titre de transport. L'organisation en charge du traitement des données peut ainsi savoir où est le détenteur du titre de transport et à quel moment il utilise le réseau de transport en commun... Dans ce cas précis, **il est même possible d'accéder, en plus de données personnelles à des données sensibles.** Le type de titre de transport est souvent lié à des particularités de son porteur. Un abonnement gratuit peut signifier un handicap de son porteur ou encore donner des renseignements sur son âge.

Extrait de: Puce RFID : mythes et réalités du Big Brother miniaturisé
par [Futura-Sciences](#), 02 novembre 2005

Un réseau de détecteurs dans l'espace public pour localiser les gens

La commissaire européenne Viviane Reding s'inquiète de la possibilité d'une **surveillance automatique à grande échelle**. Il suffirait, dit-elle, que "les autorités décident d'**équiper l'éclairage public de scanners RFID**". Les caméras capables de détecter la présence de personnes pourraient permettre l'arrestation des contrevenants au devoir d'identification en rue, en émettant une alarme silencieuse en l'absence d'un retour de signal RFID correct." ([DataNews](#), 17 Octobre 2006)

*Les Systèmes de Localisation en Temps Réel (Real Time Locating Systems ou RTLS) sont des systèmes électroniques dont le but est de **localiser de petits dispositifs électroniques sur les gens ou les objets à tout moment**... Il existe de nombreuses situations faisant appel au RTLS, surtout maintenant qu'il est devenu très abordable et que les dispositifs mobiles sont devenus petits et commodes... Son usage va s'accroître fortement pour atteindre 2,71 millions de dollars en 2016. De nouveaux principes prennent naissance, comme les localisateurs WiFi et RFID de zone (par exemple **réseaux d'interrogateurs** dans les plafonds des bâtiments).*

Extrait de: Real Time Locating Systems 2007-2017
[IDTechEx](#), mai 2007

Des puces implantées suivies par satellite

On ne peut localiser une personne par son téléphone portable que si elle le porte sur elle. Afin de s'affranchir de cette contrainte, la société *Applied Digital Solutions* (celle qui fabrique VeriChip) a acquis les droits pour développer une puce miniature implantable dans le corps, qu'elle a nommée *Digital Angel* (Ange numérique). Cette puce est de type actif, c'est-à-dire qu'elle peut envoyer des signaux de façon autonome.

La puce implantée envoie et reçoit des données et peut être suivie en permanence par GPS (Global Positioning Satellite). La source d'énergie de la puce n'a rien à voir avec quoi que ce soit de jamais créé. Lorsqu'il est implanté dans un corps, le dispositif est alimenté électromécaniquement par le mouvement des muscles, et il peut être activé soit par le "porteur", soit par l'unité de contrôle.

Extrait de: World's First Satellite-Tracked Human Implant Device
dans [ADSX news](#), 17 décembre 1999, reproduit dans [Sightings](#)

Pas assez de moyens pour faire respecter nos droits

Il existe des organismes chargés de veiller à ce que ces nouvelles technologies n'empiètent pas sur le domaine de la vie privée et respectent la liberté individuelle. En France, c'est la [CNIL](#). Or ses moyens ne sont pas suffisants pour qu'elle assure sa mission.

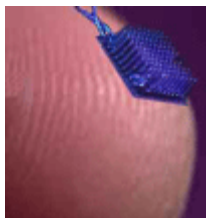
Alex Türk, président de la Commission Nationale de l'Informatique et des Libertés (CNIL), n'a de cesse de le répéter : "Si vous croyez que le monde ressemblera un jour à celui de Big Brother, détrompez-vous... Vous êtes en plein dedans!" Mais une chose est de lancer une "alerte à la société de surveillance" [c'est le titre du rapport 2006 de la CNIL], une autre est de pouvoir y faire face.

Extrait de: Des moyens insuffisants et des défis nombreux: la difficile équation de la CNIL
[LEMONDE.FR](#), 13 juillet 2007

Des puces greffées dans le système nerveux

La technologie des puces électroniques ne se limite pas à l'identification. Elle s'est fortement impliquée dans les systèmes d'échanges de signaux électriques avec notre système nerveux. Certaines puces ont la capacité de recueillir les signaux du cerveau pour les transmettre à un ordinateur, ou réciproquement de recevoir des instructions d'un émetteur pour les transférer au cerveau.

Transmettre des pensées à un ordinateur



*Puce MMEA déposée sur un pouce
(source: Site [Angelfire](#))*

Des expériences ont démontré qu'un humain à qui on avait implanté une puce dans le système nerveux avait la capacité de commander un ordinateur par la pensée. Des paralysés et muets retrouvent ainsi la faculté de communiquer avec leurs proches. En 2002, des chirurgiens ont implanté dans le bras gauche de Kevin Warwick, professeur de cybernétique à l'université de Reading en Angleterre, un appareil électronique qui, affirme-t-il, devrait lui permettre de communiquer ses émotions et certains ordres à un ordinateur. Par ce moyen, il a pu contrôler les mouvements d'un fauteuil électrique et

d'une main artificielle.

Réciproquement, par l'intermédiaire de la puce, on a transmis à son système nerveux des signaux électriques provenant de sa femme pour créer des sensations artificielles. *Le pionnier en cybernétique qui améliore le corps humain - en commençant par lui-même, le professeur Kevin Warwick, expert mondial en cybernétique, dévoile comment il est devenu le premier cyborg mondial au cours d'expériences scientifiques fondamentales radicales. Un Cyborg est un Organisme Cybernétique, en partie humain, en partie machine* (Présentation du livre de K. Warwick, "[I. Cyborg](#)" - Moi, un cyborg).

Les puces utilisées dans ces expériences sont différentes des RFID examinées précédemment par la façon dont elles transmettent leurs messages. Les RFID envoient leur signal par des ondes électromagnétiques émises par une antenne et ces ondes sont interceptées par un lecteur extérieur. La puce du système nerveux est branchée directement sur les neurones par un réseau de micro-électrodes nommé MMEA (Multiple Micro Electrode Array).

Produire des états émotionnels à volonté

La compagnie Cybernetics de Foxboro (Massachusetts, USA) fabrique des puces informatiques de 4 mm de largeur qu'on peut greffer directement dans le cerveau, sous le crâne, lors d'une petite opération chirurgicale. De minuscules tiges métalliques plongent dans le cerveau à 1 mm de profondeur (d'après [Morphéus](#) n°4, 2004).

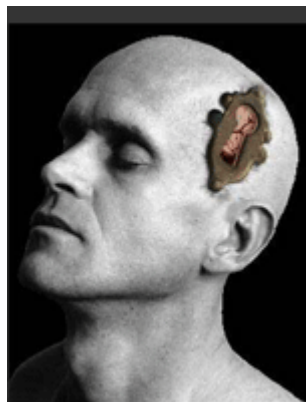
La technique de transmission de sensations artificielles à quelqu'un par l'intermédiaire d'une puce implantée dans son cerveau s'est développée au point qu'on est capable de piloter l'humeur de la personne qui a reçu l'implant. C'est ce que démontrent les expériences du Dr Helen Mayberg, une neurologue de l'université de médecine d'Atlanta (USA). La puce est alimentée par un "pacemaker" placé dans la poitrine, selon le principe des stimulateurs cardiaques. **Ce stimulateur cérébral peut rendre des personnes dépressives à nouveau heureuses**, affirme-t-elle. ([PC Impact](#), 04 avril 2005)

La télépathie artificielle

Cette technologie est le fruit de recherches entamées depuis longtemps. Dans les années 1960, le neuropsychiatre espagnol José Delgado a mis au point aux USA un appareil (le "stimoceiver", récepteur - stimulateur) qui stimule certaines zones du

cerveau par électricité et peut être **activé à distance par des ondes radio**. C'est ainsi qu'au cours d'une démonstration, il a arrêté net un taureau par radio-contrôle (voir [article complet](#)). Ces expériences ont démontré qu'il était possible d'influencer chez des individus une grande palette de réponses, allant d'**effets moteurs à des réactions émotionnelles et intellectuelles**, par une stimulation électrique directe du cerveau, sans passer par les sens. (d'après l'[ouvrage du Dr. Delgado](#), *Physical Control of the Mind, Toward a Psychocivilized Society*, Harper & Row, NY, 1969)

Des ondes électromagnétiques pour influencer le cerveau



Etre capable de créer à volonté des réactions émotionnelles chez d'autres personnes a été et est le rêve de nombreuses personnes envieuses, jalouses, ou avides de pouvoir, surtout dans des contextes de lutte ou de guerre. Se pourrait-il que la biopuce de type RFID soit elle-aussi impliquée dans la production d'états émotionnels, d'autant plus qu'on peut la commander à distance par GPS?

L'utilisation de forces électriques pour influencer le système nerveux s'appelle la **psychotronique**. Ces forces sont transmises soit par des électrodes implantées, soit par des antennes extérieures qui créent des champs électromagnétiques s'exerçant à distance sur des individus sans qu'ils s'en rendent compte.

Les premières expériences d'implants dans le cerveau ont été effectuées en 1974, dans l'état de l'Ohio (USA) et aussi à Stockholm, en Suède. Des électrodes ont été introduites dans le crâne de bébé en 1946 à l'insu de leurs parents. Dans les années 50 - 60, des implants électriques ont été insérés dans le cerveau d'animaux et d'humains, particulièrement aux USA dans le cadre de la recherche sur la [modification du](#)

*[comportement](#) et sur le fonctionnement du corps et du cerveau. Les méthodes de Contrôle Mental (ou [Mind control](#) - MC) ont été employées dans le but de changer le comportement et l'attitude humaine. **Influencer les fonctions cervicales est devenu un objectif important des services de renseignements et des militaires.***

Extrait de: Microchip Implants, Mind Control, and Cybernetics

par R.-L. Luukainen-Kilde, ancienne Chief Medical Officer of Finland, 6 décembre 2000 dans [Illuminati](#)

Provoquer des états émotionnels et des pensées à distance

Pour provoquer des états émotionnels chez un individu, il existe d'autres moyens que les électrodes implantées dans le système nerveux. Il est possible de soumettre le sujet à des champs électromagnétiques de fréquences choisies. L'un des protocoles consiste à mesurer les électro-encéphalogrammes, identifier les caractéristiques électriques de chacune de nos émotions et sensations (les "faisceaux de signature émotionnelle"), les enregistrer sur ordinateur, les cataloguer, les modifier, ou les synthétiser. Dès lors, il suffit d'envoyer la signature électrique d'une émotion particulière vers le cerveau d'un autre humain **pour déclencher la même émotion** chez lui. On la lui envoie au moyen d'ondes radio comme des images sont émis vers un téléviseur (d'après [Conspiration](#)).

Une autre variante est de transmettre des sons par micro-ondes. Les **micro-ondes** sont des ondes électromagnétiques dont la longueur d'onde ou la fréquence - de 1 mm à 30 centimètres (ou 1 GHz à 300 GHz) - se situe entre l'infrarouge (0,001 mm à 1 mm) et les ondes de radiodiffusion (1 mm à plusieurs milliers de kilomètres - 300 GHz à quelques Hz) - (voir [Spectre électromagnétique](#) dans l'encyclopédie Wikipédia).

*Dans ses travaux pionniers, le Dr. Ross Adey détermina que **les états émotionnels et le comportement peuvent être influencés à distance simplement en plaçant un sujet dans un champ électromagnétique**. En dirigeant une fréquence porteuse pour stimuler le cerveau et en utilisant la modulation d'amplitude pour que la forme de l'onde imite une fréquence de l'EEG (électro-encéphalogramme) désirée, il était capable d'imposer un rythme d'ondes thêta de 4,5 Hz à ses sujets. Les docteurs Joseph Sharp et Allen Frey menèrent des expériences avec des micro-ondes cherchant à **transmettre directement dans le cortex auditif des mots énoncés** en utilisant des micro-ondes pulsées analogues aux vibrations sonores du locuteur. En effet, le travail de Frey dans ce domaine, qui date de 1960, donna naissance à "l'effet dit de Frey" qu'on mentionne plus communément aujourd'hui sous le nom de "système auditif à micro-ondes" ("microwave hearing")... A l'intérieur du Pentagone cette capacité est connue sous le nom de "Télépathie Artificielle". Adey et d'autres ont dressé une bibliothèque complète de fréquences et vitesses des impulsions qui peuvent agir sur l'esprit et le système nerveux.*

Quelques aspects des armes électromagnétiques anti-personnelles

Analyse du journaliste David G. Guyatt présentée lors du [Symposium du Comité International de la Croix Rouge](#) sur la "Profession Médicale et les effets des armes". Février 1996

Le site du CAPT qui rapporte cet article mentionne d'autres études sur ce sujet, certaines publiées par la revue [Sciences et Avenirs](#).

Influencés par les champs électromagnétiques de la télé et des ordinateurs

De la même façon que les ondes électromagnétiques de la radio et la télé sont les supports de signaux d'images et de sons, les ondes électromagnétiques peuvent véhiculer des signaux destinés à influencer d'autres personnes. Or nous sommes de plus en plus arrosés de telles ondes: antennes et relais de radio, de télévision, de téléphones fixes et portables, mais aussi ceux qui sont émis par nos appareils électriques dans la maison y compris les ordinateurs et les systèmes WiFi (voir le site de [Next-up](#)). Ils peuvent être utilisés pour modifier les états émotionnels de l'utilisateur à son insu.

Des moniteurs d'**ordinateurs** et de **télévision** peuvent être construits afin d'émettre des champs électromagnétiques de basse fréquence et faible puissance, simplement en modulant l'intensité des images affichées. Des expériences ont montré qu'une résonance sensorielle à 0,5 Hz peut être déclenchée de cette manière chez un sujet proche du moniteur. Une résonance de 2,4 Hz peut également être activée de cette façon. Donc, **un moniteur d'ordinateur ou de télévision peut servir pour manipuler le système nerveux des gens à proximité**. Les réalisations pratiques de cette invention sont adaptées à la source de flux vidéo qui pilote le moniteur, que ce soit un programme d'ordinateur, une émission télévisée, une cassette vidéo ou un DVD...

Certains moniteurs peuvent émettre des pulsations électromagnétiques... au moyen d'impulsions lumineuses si faibles qu'elles passent inaperçues (**niveau subliminal**). C'est dommage, car cela ouvre la voie à des applications malveillantes de cette invention, dans lesquelles les gens sont exposés à leur insu à la manipulation de leur système nerveux pour obéir aux buts de quelqu'un d'autre.

Manipulation du système nerveux par des champs électromagnétiques produits par des moniteurs

[Brevet américain n°6506148](#). Auteur: Hendricus G. Loos, Laguna Beach, Californie, USA

14 janvier 2003

Des champs électromagnétiques à l'échelle de la planète: HAARP en Alaska



Le champ de 48 antennes de l'installation HAARP en Alaska

On est aussi capable de produire des champs arrosant des régions entières. L'ensemble d'antennes du projet américain **HAARP (High - frequency Active Auroral Research Project)** bombarde l'ionosphère avec des ondes à hautes fréquences qui la transforme en une sorte d'énorme miroir qui réémet des fréquences extrêmement basses dans un territoire donné (Voir [Le projet HAARP. L'Arme Ultime!](#)). Le Dr. Begich (co-auteur du livre *Les Anges ne jouent pas de cette Haarp*) n'hésite pas à affirmer qu'un des buts du projet Haarp est de mettre sur pied une arme. Certaines ondes peuvent en effet provoquer l'apparition dans le cerveau de substances neurochimiques qui génèrent *un vaste arsenal de réponses et de comportements émotionnels ou intellectuels tels que des sentiments de peur, de dépression, de désir, d'amour, etc.* Dans la présentation de ce livre sur le site de la revue [Morpheus](#), on peut lire: **Ce système a la capacité de pousser les cerveaux humains à disjoncter; de couper les réseaux de communication de n'importe quelle grande ville du monde, de manipuler et de modifier le climat à l'échelle planétaire en portant atteinte à la santé et aux écosystèmes.**

La puce et les ondes

On ne peut communiquer des influences électriques au cerveau au moyen de champs électromagnétiques extérieurs que s'il se trouve à la portée des appareils qui les produisent. Au contraire, le cerveau est en permanence soumis à une puce implantée. Lorsqu'une puce RFID est activée, elle émet ses propres rayonnements dont l'intensité est suffisante pour être selon les cas lue par les détecteurs ou repérée par des satellites de géolocalisation. **Les puces avec antenne intégrée pourraient-elles servir à transmettre des ondes au système nerveux sans avoir besoin d'électrodes?** Puisqu'elles émettent des ondes à destination des récepteurs extérieurs, les cellules du corps sont d'autant plus à leur portée, y compris les neurones.

Lorsqu'une micropuce de 5 microns (le diamètre d'un cheveu est de 50 microns - 1 micron = 1/1000^e de millimètre) est placée dans le nerf optique de l'oeil, elle recueille les impulsions nerveuses du cerveau, qui incorporent les vécus, odeurs, visions, et voix de la personne implantée. Après transfert et stockage dans un ordinateur, ces neuro-impulsions peuvent être renvoyées au cerveau de la personne pour qu'elle les revive par l'intermédiaire de la micropuce. Au moyen d'un RMS [remote monitoring system - système de contrôle à distance], un ordinateur dans le centre de base peut envoyer des messages électromagnétiques (encodés comme signaux) au système nerveux, pour affecter les performances de la cible... Avec une stimulation cérébrale par ondes électromagnétiques codées convenablement, des signaux électromagnétiques pulsés peuvent être envoyés au cerveau pour provoquer les voix et les effets visuels que l'on veut faire vivre au sujet-cible. C'est une forme de guerre électronique.

Les médias n'ont pas rapporté que la vie privée d'une personne implantée s'évanouit pour le reste de sa vie. Elle peut être manipulée de bien des façons. En employant différentes fréquences, le pilote secret de cet équipement peut même changer la vie émotionnelle d'une personne. Elle peut être rendue agressive ou léthargique. Sa sexualité peut être artificiellement influencée. On peut induire des pensées conscientes ou subconscientes, affecter ou provoquer ses rêves, tout cela sans que la personne implantée le sache ou y consente.

Extrait de: Microchip Implants, Mind Control, and Cybernetics

par R.-L. Luukanen-Kilde, ancienne Chief Medical Officer de Finlande, 6 décembre 2000

Site [Iliminati](#)

Des puces de plus en plus performantes

De nombreux laboratoires de recherche travaillent à l'amélioration des puces et des techniques de télécommunications, en particulier en intégrant les concepts de nanotechnologies et de biotechnologies. Les ingénieurs sont excités par la puissance de ces dispositifs et mettent leur passion au service de l'amélioration de notre confort quotidien, dont ils ne voient que les aspects matériels. Souvent financés par des organismes officiels ou de grosses compagnies qui délèguent les échanges scientifiques à leurs services d'études, ils ignorent le contexte global, les antécédents et les véritables intentions de ceux qui les financent en haut-lieu.

Or certains indices affichent de grandes ambitions qui ne sont pas dictées par des considérations humanitaires, mais par la recherche du pouvoir. Significatif: A la suite de l'attaque du 11 septembre, le Ministère de la défense américain a créé le projet Brain Machine Interfaces (Interfaces Cerveau Machine) pour développer une technologie qui permet de **lire directement les pensées issues d'un cerveau humain - et même aussi bien d'insuffler des pensées**" (rapporté dans The Boston Globe, 5 août 2003 - d'après [Angelfire](#)). Quelques exemples montrent l'effervescence de ces développements techniques.

Des puces en plastique

Alors que les puces des radio-étiquettes actuelles sont couramment fabriquées en silicium, on met au point une nouvelle génération de puces RFID fabriquées en **polymère semi-conducteur**. Du point de vue des fabricants (exemple la [firme PolyApply](#) en 2007), elle offre les avantages de flexibilité, faible épaisseur, facilité de modification de conception, possibilité de réalisation du circuit et de l'antenne par impression, faible coût.

Des puces microscopiques

Les puces deviennent de plus en plus microscopiques de telle sorte qu'elles peuvent passer inaperçues. Elles peuvent être introduites **par injection intraveineuse** dans différentes parties du corps pendant des opérations chirurgicales, avec ou sans le consentement du sujet (d'après [Illuminati](#)). Une miniaturisation plus poussée encore est rendue possible par l'emploi de molécules comme éléments de base, grâce aux principes de l'électronique moléculaire et des nanotechnologies. Des chercheurs de Bell Labs et de l'université d'Oxford ont démontré qu'il était possible de réaliser des circuits électroniques miniatures en reliant des molécules avec des **brins d'ADN** (d'après [Jameh](#)). La molécule d'ADN se comporte de manière similaire à un semi-conducteur (d'après [Institut Jozef Stefan](#)).

RFID à base d'encre

*Une technologie RFID (Radio Frequency IDentification) passive, sans puce et biocompatible, c'est la technologie que nous propose une jeune start-up de la région de St-Louis (USA), Somark Innovation. **Basée sur une encre**, cette nouvelle technologie RFID peut être appliquée sur les humains et les animaux, et lue au travers du pelage, des poils et des cheveux. Elle fournit une empreinte biométrique synthétique sans qu'il soit désormais nécessaire d'implanter une puce... **Appliquée par collage ou tatouage**, sans qu'il soit nécessaire de raser la fourrure, elle sèche en 10 secondes. Enfin, elle peut être détectée jusqu'à environ 1,2 mètre.*

*Extrait de: Le RFID se fait encre biologique invisible
Par Yves Grandmontagne, [SILICON.fr](#), 11 janvier 2007*

Puces introduites dans les vaccins

L'une des situations les plus favorables à l'implantation insidieuse de puces est la vaccination. Il est facile d'introduire une puce avec une seringue hypodermique **au cours des campagnes de vaccination**.

*Des scientifiques travaillent sur la mise au point de microprocesseurs liquides injectables dans le corps humain et **programmés pour se connecter d'eux-mêmes aux neurones**... Car la vaccination est obligatoire, notamment, nul enfant ne pourra échapper au risque de cette injection qui permettra de télécommander le bétail humain à distance, et éventuellement de le détruire.*

*Extrait de: Le pire: les nanotechnologies
Site [Vers un sens de la vie](#)*

La technique est employée sur des groupes de population

Est-il donc possible d'implanter ou d'injecter une puce à quelqu'un contre son gré ou à son insu? Outre les campagnes de vaccination, il existe bien des situations où une personne confie son corps aux mains de certains spécialistes, soit qu'elle est soumise à des contraintes sanitaires dans le cadre de ses fonctions, soit qu'elle est inconsciente de ce qu'on lui fait. Les puces implantées ont servi à suivre et contrôler du personnel ou des groupes de population tels que: astronautes, diplomates, agents de sécurité, soldats, ainsi que personnes considérées comme marginales (prisonniers, malades mentaux, enfants handicapés, aveugles, homosexuels, personnes âgées) (d'après [Illuminati](#)).

*L'un des projets, appelé projet Phénix, a concerné **les anciens combattants du Vietnam**. Nous avons une puce nommée Rambo. Elle provoquait un **flux supplémentaire d'adrénaline**. Je me demande si beaucoup de gens savent que si vous arrivez à stopper le signal de sortie de la glande pituitaire (celui qui gouverne le flux d'oestrogène), vous pouvez mettre la personne immédiatement en état de ménopause et il n'y a plus de conception possible. Cela a été testé en **Inde** dans d'autres parties du monde. Donc vous avez là un **moyen de contrôle des naissances, basé sur les micropuces**. Les micropuces peuvent aussi être utilisées pour les migraines, modification de comportement, cycles dépression-excitation, stimulant ou dépresseur sexuel. Ça n'est rien de plus qu'une acupuncture électronique.*

Dr Carl Sanders dans le site [Greater Thing](#)

*Les micropuces aujourd'hui opèrent au moyen d'ondes radio de basses fréquences qui les atteignent. Grâce à des satellites, la personne implantée peut être suivie partout sur le globe. Selon le Dr Carl Sanders, qui a inventé la biopuce d'interface renseignements - hommes (Intelligence Manned Interface ou IMI) qui est implantée dans les humains, un tel pistage a fait partie des **techniques testées lors de la guerre en Irak**. Les surordinateurs de 20 milliards de bits par*

secondes de la NSA américaine (National Security Agency) pouvait alors "voir et entendre" le vécu des soldats sur le champ de bataille avec un système de suivi à distance (RMS- remote monitoring system)... **Les astronautes US ont reçu l'implantation avant leur envol dans l'espace afin que leur pensées puissent être suivies et toutes leurs émotions enregistrées 24 heures sur 24...**

Extrait de: Microchip Implants, Mind Control, and Cybernetics
par R.-L. Luukanen-Kilde, 6 décembre 2000
Site [Illiminati](#)

Pouvoir et attitude spirituelle

Qu'éprouvons-nous vis-à-vis d'une aussi sinistre vision d'avenir? Sentiment d'impuissance, effroi, panique, désespoir? Quelle attitude "utile" adopter face à ces intentions de manipulation à l'échelle mondiale? Si vous cherchez à avoir une vie agréable, il se peut que vos projets personnels vous semblent bien dérisoires. Pourtant, **vous avez beaucoup plus de pouvoir que vous ne le croyez**, mais on ne vous l'a pas dit. On vous a laissé dans l'ignorance de la nature véritable du pouvoir et du fonctionnement des émotions et des pensées.

Le contrôle mondial ne sera mis en oeuvre qu'avec notre consentement

En premier lieu, vous avez le pouvoir de refuser ce qu'on vous propose. Un maître ne détient que le pouvoir que lui concèdent ses serviteurs. S'ils refusent de le servir, il n'a plus de pouvoir. Or nous avons tendance à concéder presque tout à nos gouvernants parce que nous nous sentons nous-mêmes vulnérables, faibles, dépendants, ignorants et dans l'insécurité. Parce que nous sommes dans la crainte du lendemain, de notre emploi, de notre santé, de nos biens, nous demandons à des autorités, des experts et des lois de veiller sur nous. **Nous remettons le pouvoir de créer notre vie à des autorités dans l'espoir qu'ils vont nous protéger.** Mais aussi parce que nous ignorons que nous avons ce pouvoir de créer.

*A l'époque actuelle, certaines forces veulent "gagner la bataille" du pouvoir et aussi la bataille de l'esclavage pour les hommes. Ils savent qu'il n'y a que très peu de temps. Nous vous disons qu'effectivement une partie de l'humanité pourra être "marquée", pourra être "encodée." Nous vous demandons avec beaucoup de force, quoi qu'il arrive, quoi que vous deviez vivre, de **refuser cet implant, parce que cela va aller beaucoup plus loin que vous le supposez. Cet implant va vous rendre esclave de certaines forces...***

Les projets ne seront pas menés jusqu'au bout, parce qu'il y aura une intervention d'autres forces, d'autres énergies. Malheureusement, pour certains gouvernements manipulés par des forces non humaines, certains projets pourront effectivement être mis en application. Nous vous demandons d'informer et d'être courageux dans ce refus. Pendant un certain temps, les puces ne seront pas inoculées sans votre consentement. Puis trop d'évènements bousculeront ces projets d'esclavagisme humain.

REFUSEZ! INFORMEZ! CELUI QUI EST RÉELLEMENT INFORMÉ DOIT REFUSER!"

Le projet final n'aboutit pas.** Ce projet, qui est déjà un peu mis en place, essentiellement aux États-Unis, est d'obliger les enfants à se faire encoder. Si les parents s'y opposent fermement, cela ne se fera pas... Beaucoup d'hommes sont rendus un peu esclaves, c'est à dire "robotisés" par cette puce, parce qu'elle ne servira pas, comme on vous le laisse supposer, à mémoriser votre dossier médical ou tout ce qui peut vous concerner. C'est bien au-delà, car **ils ont la possibilité d'agir au-travers de cette puce et de supprimer toute personne trop malade ou trop âgée, et donc inutile et une charge pour la société.

Certains pensent manifester leur pouvoir en se révoltant, mais ce n'est pas là faire preuve du pouvoir intérieur de créer, c'est encore considérer que c'est l'autre qui a le pouvoir et le lui réclamer par la force. La révolte, le désir de vengeance et la violence témoignent de notre état de guerre intérieure, des ressentiments accumulés depuis notre enfance. **Quand nous faisons appel à notre pouvoir intérieur, nous agissons avec fermeté et affirmation, dans le calme et la confiance, avec la compréhension profonde des enjeux en nous-même et en les autres.**

Les évènements reflètent ce que nous sommes

Comprendre nos fonctionnements, c'est d'abord comprendre que l'attitude des gens de pouvoir est le reflet d'une partie de nous-mêmes. Ils nous renvoient à ce que nous ne voyons pas en nous. Ne sommes-nous pas tous tentés d'avoir une certaine autorité afin d'avoir le pouvoir de remplir certains manques, d'éloigner certaines souffrances, et de nous débarrasser de certaines contraintes désagréables dont nous rendons les autres responsables? **Le pouvoir de l'ego se manifeste dès lors que nous voulons que les autres servent nos besoins**, et que nous pensons qu'ils nous le doivent même si ce n'est pas leur envie.

Nous débusquerons nos attitudes de pouvoir dans nombre de **nos attitudes quotidiennes**: avec les enfants, dans le couple, la famille, au travail, dans les magasins, au volant; quand nous éprouvons de la jalousie ou de la frustration, quand nous voulons imposer notre point de vue, etc. Nous employons diverses stratégies pour amener l'autre à nous servir (nous satisfaire): colère, menace, récompenses ou séduction. Nous avons tous de tels jeux. Mais ils se manifestent avec plus ou moins de force selon l'état et l'endroit dans lesquels la vie nous a placés (homme ou femme, chef de famille, propriétaire, directeur d'association, chef d'entreprise, chef de gouvernement, milliardaire), et les moyens plus ou moins puissants dont nous disposons pour nous faire servir.

Que nous soyons pauvre ou riche, isolé ou à la tête d'empires financiers, c'est toujours le même jeu, la même intention, la même impulsion, basée sur l'idée inconsciente que nous allons obtenir l'attention des autres et le bonheur par le pouvoir. Mais cette idée est fausse.

Les évènements se manifestent dans notre vie parce qu'ils sont une partie de nous-même, le reflet de ce que nous sommes, de ce que nous croyons ou pensons, de façon consciente ou inconsciente. Si nous pensons - conditionnés pour cela par tous nos enseignements officiels - que la vie est une lutte permanente pour survivre, et qu'il faut conquérir sa place et son territoire, alors nous créons les conditions pour que cela se produise. C'est vrai à l'échelle d'un individu, à l'échelle d'une nation et de

l'humanité. **Par notre pensée, nous créons et nous nourrissons inconsciemment des forces contre lesquelles nous aurons à lutter.**

Le pouvoir de la paix intérieure

De plus, cette conception de lutte pour la vie introduit une **fracture** entre nous et ceux que nous devons surpasser, battre ou abattre pour survivre, entre amis et ennemis, patrons et ouvriers, peuple et forces de l'ordre, entre bien et mal, et nous entraîne à des attitudes de pouvoir de l'ego, nourries par nos peurs. Cette fracture est la projection d'une autre fracture qui est intérieure: entre des parties de nous que nous reconnaissons comme valables et d'autres que nous refusons de voir, comme peut-être nos attitudes de pouvoir. Si nous luttons contre certains aspects douloureux de nous-même, nous créons ou renforçons nos coupures intérieures.

Le remède est donc de **faire la paix à l'intérieur de nous**. Si nous accueillons nos sentiments d'insécurité et nos peurs, nos besoins, nos ressentiments, nous leur permettons de se transformer et nous réunifions notre être. Cette nouvelle pensée intérieure entraîne des changements à l'extérieur. C'est comme si les luttes extérieures ne trouvent plus d'énergie pour être entretenues. En nous réunifiant à l'intérieur, nous induisons une réunification de l'humanité dans la force de l'accueil, de l'écoute mutuelle, du respect et de la paix.

Confiance et compassion

Le besoin de dominer et d'avoir un pouvoir de manipulation sur l'autre est fondé sur la peur. Peur de perdre, d'être abandonné ou rejeté, de manquer. Ceci s'applique à nous tous, y compris ceux qui ont le projet de nous manipuler par les puces. Que cherchent-ils à travers ce projet? Le pouvoir est une tentative pour voiler une détresse intérieure. **Le pouvoir sur l'autre n'est qu'un substitut qui n'apporte pas de réconfort**, mais seulement un soulagement momentané, une sorte d'ivresse. En réalité il apporte la crainte permanente que ce pouvoir soit enlevé. Il entraîne l'insécurité, ce qui est le contraire de la paix et de la sérénité.

Les personnes de pouvoir ignorent qu'elles peuvent trouver une puissance bien plus grande, associée à la paix et la sérénité. Elles se sont trompé de chemin. Elles cherchent ailleurs ce qu'elles ont en eux. Le pouvoir intérieur a la puissance d'un torrent qui nous nourrit sans cesse, alors que comparativement le pouvoir de l'ego n'est qu'un petit réservoir d'eau péniblement rempli qu'on a peur de voir se vider.

Nous pouvons aider ces gens par la compassion en visualisant qu'une aide leur parvient et leur apporte une nouvelle clarté d'esprit, la confiance et l'amour, sous forme d'un faisceau de lumière qui descend du soleil. Ce n'est pas autre chose qu'une forme de prière.

Une vision d'espoir

Nombreux sont les enseignants de sagesse qui ont développé et transmis cet état d'esprit et de cœur, stimulant ainsi une transformation en profondeur d'une fraction de la société. Ils nous apportent une vision d'espoir. Ils annoncent que **l'humanité est en évolution extrêmement rapide vers un style de vie complètement nouveau, pour notre plus grand bonheur**. Le chaos actuel n'est plus que l'expression d'un dernier examen de passage pour dépasser nos divisions, en vue d'une ouverture des consciences. Voici par exemple quelques extraits d'un autre message de Monique Matthieu, [La Terre est un laboratoire](#) (octobre 2007):

Afin de vous redonner espoir nous vous disons ceci: il y aura encore un orage que vous ne pourrez éviter mais il ne durera pas très longtemps, même s'il est très puissant! Très vite après réapparaîtra le soleil, et vous serez à ce moment là prêts à vivre la vraie vie, celle que votre âme a tellement désirée, celle que votre cœur a demandé jour après jour, c'est-à-dire une vie dans la fraternité, dans la paix et dans la joie... Ne soyez pas triste et ayez confiance !... Vous avez une très grande chance, nous dirions même une très, très grande chance d'être actuellement incarné sur ce monde en cette période bien déterminée de la vie de la Terre; les énergies considérables que votre planète reçoit en ce moment et toutes les expériences que vous vivez vous feront faire un immense bond dans votre évolution. Vous pourrez passer très rapidement de la quatrième à la cinquième dimension car vous aurez travaillé sans vous en rendre compte en vue de ce passage.

Bibliographie

Puces et biométrie

● [Sous l'oeil des puces](#), La RFID et la démocratie. Michel Alberganti. Édition Actes Sud, 2007. La multiplication des technologies de surveillance, d'analyse du comportement et de stimulation de la consommation va-t-elle bouleverser notre vie quotidienne au cours des prochaines années?

● [Journal télévisé](#) de France 2 du 2 avril 2005 en vidéo

● [Jamais Avec la Manipulation Électronique de l'Humain](#) (JAMEH): L'intégralité du contenu de ce site n'est pas de la science fiction. Il n'est pas non plus une composition d'un créateur de HOAX. Tout ce que vous découvrirez est véridique et le fruit d'un travail documentaire et d'information d'un certain nombre de citoyens. Voir le document [NOCHIP](#)

● [Implanter](#): ...Les prétextes destinés à la promotion de cette technologie ne manquent pas et parviennent à imposer des lois obligeant le port de puces sous-cutanées dans un nombre croissant de secteurs... pourtant, cette actualité cache des perversions politiques bien claires et son effet peut être catastrophique! Voir: [IDENTITE ELECTRONIQUE ET SOCIETE: VERS QUEL MONDE ALLONS-NOUS?](#) et [La vérité sur les implants cérébraux et puces sous-cutanées](#)

● [CRAP, Collectif de Résistance À la Puce](#)

- [Ligue des Droits de l'homme - France](#). Article: Biométrie, radio-identification: les libertés publiques menacées. Questions à Alain Weber Avocat à la Cour, membre de la Commission Libertés et informatique de la Ligue des droits de l'homme (LDH). Dans le site [Vivant](#), 06 avril 2006
- [Puce RFID: mythes et réalités du Big Brother miniaturisé](#) - Futura-Sciences, 02 novembre 2005
- [Next-up Organisation](#). Des dossiers démontrant l'impact sur notre santé de la surdose dans notre environnement des champs électromagnétiques générés par téléphonie mobile et autre émetteurs de fréquences électromagnétiques.
- [Micro-puce sous-cutanée: la menace ultime pour l'humanité!](#) Site NOMICROCHIP
- [Les puces vont bientôt GOUVERNER!](#). Conférence de Serge Monast, Agence Internationale de la Presse Libre, 15 décembre 1993
- [Vers une société psychocommandée](#). Ampewi Nunpa. Site Vers un sens de la vie
- [Contrôle électronique de l'esprit](#)
- Revue [Nexus](#)
- Revue [Morphéus](#)
- Articles de Wikipedia: [Radio-identification](#); [VeriChip](#); [INES](#)
- Qu'est-ce que la biométrie? [Biométrie-online](#); [Vision industrielle](#); [Sécurité Info](#)
- Les fabricants: [Applied Digital](#), [Digital Angel Corporation](#); [Trovan](#) Electronic Identification Systems
- CASPIAN, site [Spychip](#) (La puce espion), Katherine Albrecht
- Microchip Implants, Mind Control, and Cybernetics, R.-L. Luukanen-Kilde, [Illuminati](#), 6 décembre 2000

Stratégies pour un contrôle de la population

- [Les Anges ne jouent pas de cette Haarp](#), Ouvrage papier par Dr. Nick Begich et J. Manning, Ed. Louise Courteau
- [Vers la société du contrôle total et la surveillance permanente](#). On nous cache tout
- [Karmapolis](#). Un site belge de journalisme d'investigation, des enquêtes bien documentées.
- [CAPT - Collectif contre les abus dus aux psycho-technologies](#)
- **Les armes de l'ombre**. Marc Filterman. Éditions CARNOT, 2000. Les laboratoires secrets se livrent à des recherches inquiétantes, qui risquent de mener notre civilisation à sa perte. Elles visent aussi bien la **manipulation du climat ou le déclenchement de tremblements de terre, que les mutations génétiques, bactériologiques ou chimiques... La guerre électromagnétique** ouvre des abîmes encore plus insondables, dont on ne peut mesurer les conséquences. Un des meilleurs spécialistes de ces questions, en relation avec des experts du monde entier. Présentation dans le site [Morpheus](#)
- **Vaccination, l'overdose**. Sylvie Simon. Éditions Déjà. Aux USA, la situation est pire que celle de la France, ce qui n'est pas peu dire! Les enfants américains reçoivent 39 doses de 12 vaccins différents avant leur entrée en classe. En 1995, la Secrétaire du Ministère de la Santé a donné à plus de la moitié des états le pouvoir de gratifier les nouveau-nés d'un «numéro unique d'identification électronique de services médicaux» assigné aux citoyens dès la naissance avec contrôle électronique de leur dossier médical, incluant les rapports de vaccination. Les effets des vaccinations secondaires graves à court et à long terme existent mais sont délibérément occultés, la désinformation est bien orchestrée, les droits des citoyens sur leur corps et leur santé sont bafoués, les générations futures seront de plus en plus malades avec de graves désordres neurologiques et auto-immuns.
- **Les Dossiers sur le Gouvernement Mondial**. Anne GIVAUDAN. Éditions S.O.I.S., Plazac (France), 1996
- **Le groupe de Bilderberg**. D'après l'[encyclopédie Wikipedia](#): La conférence de Bilderberg est une conférence annuelle qui, depuis 1954 réunit sur invitation environ 130 personnalités des affaires, académiques ou politiques de différents pays. Ses membres, des hommes politiques, des industriels, et des banquiers, s'appellent eux-mêmes les «Bilderbergers» ou «groupe Bilderberg»... Du fait du caractère très confidentiel des conférences et de sa non-médiatisation, le groupe a longtemps été considéré par certains comme une société secrète. On lui reproche des possibilités de décisions antidémocratiques qui pourraient être prises par un groupe aussi puissant... Depuis la chute de l'empire soviétique, on reproche notamment à ce puissant lobby l'orchestration de la mondialisation économique. Voir aussi site [Syti](#). En anglais et en espagnol, site de [Daniel Estulin](#). [Pouvoirs opaques de la Trilatérale](#) (Le Monde diplomatique)
- [Les projets des Maîtres du Monde](#). Stratégies pour un contrôle global de la société
- [Extra-terrestres: Un secret bien gardé](#). Selon Milton William Cooper, la CIA fut d'abord créée pour s'occuper du problème de la menace extraterrestre (populations autres que les humains terrestres) au lendemain de la seconde guerre mondiale. Puis un Conseil de Sécurité Nationale fut chargé de s'occuper de l'affaire, avant qu'apparaisse en 1952 la très secrète Agence de Sécurité Nationale (NSA), qui avait tous les pouvoirs pour organiser et faire respecter le secret. Deux ans plus tard, le groupe Majestic 12 complétait l'appareil gouvernemental secret chargé du dossier E.T. Article paru dans Sacrée Planète N°17, Août 2006, rapporté dans le site Ère Nouvelle
- [La puce sous-cutanée: L'étonnante Prophétie d'Hermès](#). "Je viens vous avertir du grand péril qui menace aujourd'hui votre monde. Vous êtes sur le point de tomber dans un piège." Communiqué par Hermès en 1978 à David Ash